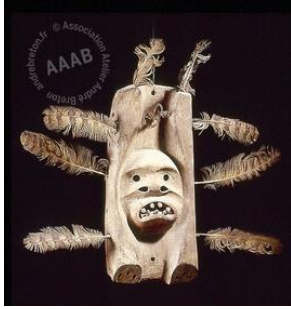




Peuples premiers



esprit de la lune



Yupik (Inuit d'Alaska)

Les masques sont créés spécifiquement pour une occasion et d'après le rêve du chaman : il faut que l'esprit soit apparu pour qu'on puisse le représenter correctement. Jusqu'à récemment, la capacité d'un homme à sculpter un masque était considérée comme aussi fondamentale que celle de manger et de respirer. La fabrication se faisait en bois, rare sous ces latitudes. Peindre le masque en pigments naturels, c'était le rendre visible au monde des esprits. Les masques étaient souvent brûlés après les cérémonies, d'où la rareté des masques anciens.

https://distribution.arte.tv/fiche/masque_a_transformation_kwakiutl_-_arts_du_mythe



oiseau-tonnerre



orque avec aigle et visage humain

Dans la communauté **Kwakiutl** (côte W du Canada) les masques font partie du patrimoine symbolique d'un noble ou d'un chef. Ils sont utilisés lors des représentations religieuses des grandes cérémonies d'hiver, au cours desquelles les esprits prennent place parmi les hommes. Une spécificité : Les masques de transformation sont munis de deux panneaux latéraux qui s'ouvrent, illustrant ainsi la métamorphose du héros mythique du groupe auquel il est associé.

Les masques en bois sont réalisés par des artistes professionnels qui connaissent les mythes concernant les origines des emblèmes des grandes familles et les secrets des confréries d'initiés.



transformation aigle



faux-visage

La Société des *Faux-Visages* est la plus connue des sociétés médicinales des Nord-Amérindiens, notamment chez les **Iroquois**. Des masques possèdent des pouvoirs sur les éléments, contre le mauvais sort et les maladies. Ils présentent des traits déformés, dictés aux chamans-guérisseurs par des visions. La réalisation de ces masques est particulière, puisqu'ils sont sculptés dans le bois, alors que celui-ci est non-coupé ; le masque tire sa force de la terre. On coupe l'arbre une fois que le masque est achevé.



hopi



zuni

Chez les **Hopis** et les **Zunis** (SW des Etats-Unis) les masques sacrés en cuir sont des esprits du feu, de la pluie, du serpent, ou encore esprits bienfaisants ou malfaisants... A l'occasion de fêtes rituelles, ces esprits s'incarnent dans des danseurs masqués et costumés. Des poupées de bois peintes nommées *kachinas* et représentant ces danseurs, sont offertes aux enfants pour qu'ils se familiarisent avec le monde des esprits. *Voir dossier astronomie*



olok

Les communautés **Wayana-Apalai** (Guyane française) confectionnent les masques *olok* pour le *maraké*, rituel de passage et d'alliance. Il est constitué d'un cycle de cérémonies qui marquent les étapes de vie. Il fortifie l'individu et consacre son appartenance au groupe. Composition : fibre végétale, coton, résine végétale, insecte, peau de mammifère, plumes.

